



ASSOCIATION EDMOND BARTHÉLÉMY

PROJET ASSOCIATIF 2025 - 2030



ACTIONS
SERVICES

GOUVERNANCE
PARTICIPATIVE

FONCTIONNEMENT

COOPÉRATION
EXTERNE

MODÈLE
ÉCONOMIQUE

Notre identité

L'ASSOCIATION

L'Association Edmond Barthélémy est une association loi 1901 à but non-lucratif et reconnue d'intérêt général à caractère social.

L'Association est reconnue pour sa volonté d'œuvrer pour le bien-être des enfants, des jeunes et des adultes atteints de polyhandicap et de troubles du spectre autistique.

L'Association accueille dans ses établissements des usagers nécessitant une prise en charge d'une éducation qui tient compte des aspects psychologiques et psychopathologiques.

Toute action engagée est de répondre au bien-être de la personne.



LE MOT DU PRÉSIDENT

La volonté de l'Association Edmond Barthélémy et de son Conseil d'Administration est que tous aidants, responsables, professionnels et parents, fassent en sorte que la personne en situation de handicap soit prise en compte comme une personne à part entière.

L'identité de l'Association est de :

- se concerter afin de permettre à l'enfant de vivre le mieux possible et le plus confortablement possible ses handicaps,
- se donner les moyens pour préserver leur droit à la dignité et au respect,

afin que la vie des enfants au sein du CePES soit la plus douce.

Le projet associatif s'est construit autour du ressenti et des souhaits exprimés par les professionnels, les familles, les aidants ainsi qu'autour du vécu et de l'histoire du CePES.

Voici le projet associatif de l'Association Edmond Barthélémy pour les années à venir.

La priorité de l'Association Edmond Barthélémy et des établissements du CePES qu'elle gère, était, est, sera toujours que les établissements soient :

- transparents,
- ouverts vers l'extérieur,
- des lieux de vie,

où sont préservés le droit à la dignité, le droit à vivre sa différence, dans le respect qui lui est dû, afin que les enfants retrouvent chaque jour ses copain(e)s et le personnel indispensable à son épanouissement dans un lieu adapté à ses besoins.

Un sourire, une main tendue, et sa journée est plus Belle.

Pierre Bonnard

HISTORIQUE

L'Association Edmond Barthélémy, à l'origine Association « Les Foyers », a été créée en 1950, à l'initiative du Chanoine Edmond Barthélémy, fondateur des premières écoles de formation d'éducateurs spécialisés.

L'Association regroupait des établissements d'enseignement supérieur et des centres sanitaires et éducatifs pour enfants et adolescents.

L'Association gérait des établissements à Pau, Paris, Châteauneuf sur Loire, Lorris, Peynier et Rousset sur Arc puis a recentré son activité sur la prise en charge des personnes en situation de handicap, autour de son siège, alors basé dans les Bouches du Rhône.

En 1983, le Centre Polyvalent d'Education Spécialisée (CePES) est créé avec :

- Un service pour enfants polyhandicapés.
- Un Institut Médico-Pédagogique (IMP).
- Un Service d'Education Spécialisée et de Soins à Domicile (SESSAD).
- Un Service d'Education Spécialisée Médico-Educatif (SESAME).



SES ENGAGEMENTS

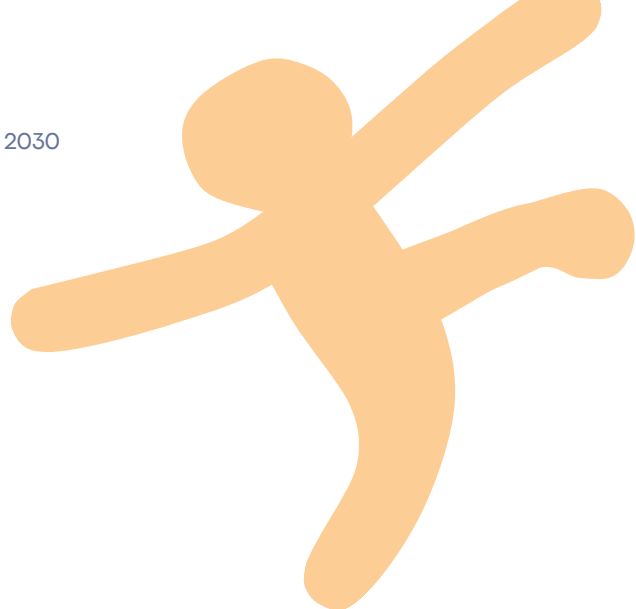
L'Association accompagne aujourd'hui plus de 100 enfants et jeunes adultes dans 4 établissements et services médico-sociaux adaptés aux besoins des usagers et des familles : IME/CAFS – SESSAD – SESAME – EEAP.

Elle a pour volonté d'apporter des réponses individuelles et collectives, construites en équipe, en partenariat avec les familles et répondant aux besoins et attentes des jeunes accueillis.

Elle bâtit des relations de confiance entre l'utilisateur, les parents et les professionnels afin que chacun puisse prendre sa place.

Elle inscrit la personne accueillie dans son environnement.

Elle renforce la place de la famille.



Nos valeurs associatives

L'Association est attachée à :

1

La reconnaissance de la personne en tant qu'être humain : celle-ci est accueillie dans sa singularité et reconnue et respectée comme une personne à part entière quel que soit son handicap.

2

Aux valeurs individuelles d'autonomie, d'affirmation de soi, de liberté de pensée, de conscience et d'expression.

3

Aux valeurs collectives de respect de l'autre, de solidarité, de tolérance, d'égalité et de citoyenneté.

4

Une écoute des familles avec la reconnaissance de leurs rôles et expériences auprès de leurs enfants.

5

Au développement de la capacité d'agir de la personne accueillie et de son inclusion sociale.

6

A la formation des salariés, au développement de leurs compétences et à leur bien-être au travail.

7

A développer son partenariat avec les pouvoirs publics, les établissements médico-sociaux et de santé.



Nos ressources humaines

203 Professionnels

15 Bénévoles

6 Apprentis - Stagiaires

4 Services

6 Lieux d'accueil



Notre public

107

Enfants et jeunes adultes accueillis
en semi-internat ou internat

Nos lieux d'accueil

- 🏠 L'IME - 13790 Rousset
- 🏠 L'EEAP - 13790 Rousset
- 🏠 La Ferme - 13790 Peynier

- 🏠 La Bastide Patrice Bonnard - 13650 Meyrargues
- 🏠 Le SESAME - 13090 Aix en Provence
- 🏠 Le SESSAD - CAFS - 13790 Rousset

Notre budget

9M€



NOS ÉTABLISSEMENTS

LA BASTIDE PATRICE BONNAND

L'Association Edmond Barthélémy concrétise son projet « Passerelle », édifié sur l'intégration de 10 jeunes adultes sous aménagement Creton de l'EEAP de Rousset, dans une nouvelle structure située à la Bastide Patrice Bonnand à Meyrargues 13650.

Ce site est actuellement utilisé comme centre de loisirs pour les enfants et les jeunes adultes accueillis dans nos établissements.



LA FERME

La ferme est un lieu d'accueil situé à Peynier 13790.

L'Association Edmond Barthélémy, par l'acquisition de deux terrains limitrophes de ce site, souhaite élargir les activités et les projets découvertes pour les enfants et les jeunes adultes de l'IME.

LE SESSAD ET LE CAFS

Le SESSAD et le CAFS proposent un environnement psychologique éducatif et affectif complémentaire de celui qu'ils peuvent trouver dans leur environnement.

Les moyens mis en œuvre sont :

- Un travail et une réflexion pluridisciplinaire relatifs aux modalités d'hébergement familial spécialisé.
- Un accompagnement des assistants familiaux.



L'ASSOCIATION ACCOMPAGNE UN PUBLIC AYANT DES PATHOLOGIES DIVERSIFIÉES. L'ENJEU EST D'ÊTRE ACTEUR À PART ENTIÈRE DANS LA VIE DES JEUNES ACCUEILLIS AU CEPES. L'ASSOCIATION EDMOND BARTHÉLÉMY SE DONNE LES MOYENS D'AIDER LES ENFANTS/JEUNES ET LES ADULTES ACCUEILLIS ET LEURS FAMILLES POUR RÉUSSIR UNE INCLUSION DANS LA SOCIÉTÉ.

L'IME

L'IME est confronté à l'importante évolution des modalités de prise en charge de l'autisme et à la nécessité d'intégrer de nouvelles pratiques issues des recommandations de la Commission en charge du social et du médico-social (CSMS).

On constate une augmentation des cas sévères de l'autisme qui conduit à une nécessité d'un personnel encadrant qualifié.



L'EEAP

L'EEAP accueille des enfants et adolescents polyhandicapés, âgés entre 3 et 20 ans.

Cette structure met en œuvre tous les moyens éducatifs, rééducatifs et thérapeutiques favorisant l'épanouissement des potentiels de l'enfant ou du jeune adulte accueilli. Une équipe pluridisciplinaire agit en complémentarité et en coordination au niveau de l'enfant.

LE SESAME,

Le SESAME, agréé pour recevoir 12 enfants, âgés de 3 à 20 ans, présentant une déficience motrice ou un polyhandicap. Ses missions sont :

- Soutenir l'intégration scolaire et l'acquisition d'autonomie.
- Apporter les soins nécessaires liés à la déficience motrice.
- Conseiller et accompagner les familles et l'entourage familial de l'enfant.



UNE ASSOCIATION ACTEUR DE L'ÉCONOMIE SOCIALE ET SOLIDAIRE DANS SON TERRITOIRE

L'Association Edmond Barthélémy se veut acteur du développement social régional au travers de ses actions et propositions, elle encourage :

- La promotion de la citoyenneté de la personne en situation de handicap.
- La gestion de ses établissements et services.
- La fonction employeur et acteur de l'économie locale.
- Les partenariats et contributions aux côtés des institutions publiques locales, interdépartementales et régionales.
- La cohésion sociale.
- La capacité d'assurer le bien-être de tous ses membres.
- L'inclusion, l'équité, le respect de la dignité dans la diversité.
- L'autonomie personnelle et collective.
- La participation responsable face aux situations socio-économiques.
- L'accompagnement et l'aide aux familles par son offre d'accueil en internat.

L'histoire de l'Association Edmond Barthélémy s'inscrit dans un schéma incontournable des politiques sociales, médico-sociales et de santé pour les enfants, jeunes adultes atteints de polyhandicaps et de troubles sensoriels autistiques.

L'Association est spécialisée dans des pathologies spécifiques (TSA), le handicap et l'entraide de l'action sociale et culturelle.

L'Association Edmond Barthélémy est reconnue pour :

- sa capacité d'adaptation aux projets de vie.
- sa réponse aux besoins des usagers et des familles.
- sa prise en charge devant la demande grandissante des enfants en situation de handicap.
- son accompagnement efficace grâce à la qualité de ses professionnels, de ses bénévoles et de l'empathie dont ils font preuve.

LES PARTENARIATS : UN RÉSEAU D'ACTEURS ENGAGÉS

Dans l'intérêt de l'éveil de l'enfant et de l'adulte l'Association Edmond Barthélémy travaille sur le partenariat et la communication.

Voici quelques partenaires :

- Handi-Ski
- Terre d'avenir
- Ludothèque de Rousset
- Football Club de Rousset
- Kheops Evasion/Centre Equestre Le Nagra
- Médiation animale Malkozen Zoothérapie
- Voile Impulsion
- Centre aéré de la Mairie de Rousset
- Association « Un Fauteuil à La Mer » (UFALAM)



LES AXES DU PROJET ASSOCIATIF 2025 - 2030

<p>LES AXES DU PROJET ASSOCIATIF 2025 - 2030</p>	<p>AXE 1</p> <p>UNE GOUVERNANCE OUVERTE ET PARTICIPATIVE</p>	<p>AXE 2</p> <p>DES ACTIONS ET DES SERVICES ADAPTES AUX BESOINS</p>
<p>Les différents axes abordés ci-contre, sont nos priorités.</p> <p>Ces axes s'inscrivent dans une démarche de Responsabilité Sociétale des Organisations.</p> 	<ul style="list-style-type: none"> ○ Favoriser la participation des jeunes accueillis dans la gouvernance associative ○ Construire sa gouvernance avec d'anciens professionnels du médico-social et du sanitaire, des bénévoles, des partenaires, des mécènes, des experts-associés ○ Renforcer la communication et la transmission des décisions, la diffusion des missions et des actions ○ Faciliter les contacts avec les interlocuteurs du CePES par le développement d'outils de communication 	<ul style="list-style-type: none"> ○ Renforcer l'aide, les soins, les formations, l'accompagnement, le suivi, la scolarisation, la diversification des activités et la participation aux activités proposées ○ Maintenir l'approfondissement des compétences et des connaissances des professionnels par la formation et le soutien ○ Améliorer les formalités d'accueil pour intégrer l'un de nos services ○ Intégrer une notion de développement durable et écologique dans le projet associatif

<p>AXE 3</p> <p>UN FONCTIONNEMENT INTERNE BASÉ SUR LA MUTUALISATION ET LA TRANSVERSALITÉ</p>	<p>AXE 4</p> <p>UNE COOPÉRATION EXTERNE RENFORCÉE DANS UNE DÉMARCHE DE DÉVELOPPEMENT SOCIAL LOCAL</p>	<p>AXE 5</p> <p>UN MODÈLE ÉCONOMIQUE STABILISÉ QUI DIVERSIFIE LES RESSOURCES</p>
<ul style="list-style-type: none"> ○ Mutualiser les données, les informations, les ressources et les moyens ○ Développer la pluridisciplinarité des pôles éducatifs et médicaux ○ Renforcer l'équipe de bénévoles qui vient en complément du travail des professionnels. ○ Consolider la participation des familles et des aidants 	<ul style="list-style-type: none"> ○ Développer le réseau de partenaires associatifs, les collectivités locales, les secteurs médico-sociaux ○ Recenser les réseaux existants sur le territoire, nécessaires au développement de l'association ○ Rechercher de mécènes pour mener à bien et soutenir les actions de l'association en faveur des enfants ○ Valoriser nos actions par le biais de notre site internet afin de mieux faire connaître notre association ○ Renforcer notre collaboration avec la MDPH 	<ul style="list-style-type: none"> ○ Consolider les financements publics : les subventions avec l'ARS, les collectivités territoriales et les établissements publics ○ Préparer la mise en place du CPOM ○ Développer les financements issus du privé : les dons, le mécénat, les subventions, les cotisations des membres adhérents



UNE DÉMARCHE COLLECTIVE ET PARTICIPATIVE

LA RÉALISATION DU PROJET ASSOCIATIF

Le projet associatif a été construit avec la participation des membres du bureau du Conseil d'Administration de l'Association Edmond Barthélémy en concertation avec les professionnels du CePES.

Les membres du bureau de l'Association Edmond Barthélémy, très attentifs aux besoins et aux attentes des usagers, de leurs familles et des professionnels, ont réuni les éléments nécessaires à la construction du projet.

L'objectif principal était d'engager une démarche commune de réflexion en mobilisant de nombreux acteurs de l'Association, des administrateurs aux salariés. Toute action engagée a pour objectif de répondre au bien-être de la personne.

Le projet associatif 2025 – 2030 de l'Association Edmond Barthélémy a pour objectif d'être inscrit dans une démarche collective et participative de tous ses membres.

Il est construit dans une démarche d'appropriation par chacun, pour donner un sens à la coopération et dans la nécessité d'agir en concertation avec tous les acteurs, que ce soit les jeunes accueillis, les professionnels et les familles.

Les Administrateurs s'engagent au travers de ce projet à suivre la bonne marche des actions à mener.

LE SUIVI DE LA DÉMARCHE

Le projet associatif a été soumis au Conseil d'administration qui l'a approuvé à l'unanimité et qui en assurera le suivi.

Les cinq axes stratégiques de l'Association Edmond Barthélémy correspondent à un plan d'actions variées, diverses et opérationnelles pour pérenniser les démarches et projets déjà entrepris et les améliorer.





Association Loi 1901
ASSOCIATION EDMOND BARTHÉLÉMY
Chemin Neuf
13790 ROUSSET
Tel : 04.42.29.10.40
Email : bureau.aeb@aeb-asso.fr
SIRET : 775 557 408 00132
www.aeb-asso.fr